

Stand: 01.12.2016

Für eine gesicherte Datenübertragung (insbesondere bei personenbezogenen Daten) sollten Sie Ihre Daten grundsätzlich verschlüsseln. Im zweiten Schritt ist es dann ratsam, einen gesicherten Datenübertragungsweg zu wählen. Nur so handeln Sie wirklich vorbeugend gegen Datendiebstahl und -missbrauch. Daher empfehlen wir Ihnen dringend die Einhaltung folgender Arbeitsschritte:

Schritt 1: Verschlüsseln der Daten

Für das Verschlüsseln von Daten gibt es ein Standardverfahren – die AES-Verschlüsselung (Advanced Encryption Standard). Die Bezeichnungen der drei AES-Varianten AES-128, AES-192 und AES-256 beziehen sich jeweils auf die gewählte Schlüssellänge. Nach heutigem Stand der Technik gilt AES-256 als hinlänglich sicher.

Für jedes Betriebssystem gibt es entsprechende Software, unter Windows z.B. *WinRAR* oder *7-ZIP*, die diesen Standard unterstützen. Achten Sie bei der Erstellung des verschlüsselten Archives bitte darauf, dass als Verschlüsselungsverfahren *AES-256* und nicht etwa *ZipCrypto* ausgewählt ist.

Wie bei jedem Verschlüsselungsverfahren liegt die Sicherheit in der Geheimhaltung des gewählten Schlüssels (Kennwortes). Die Weitergabe des Schlüssels sollte daher aus Sicherheitsgründen nicht per E-Mail erfolgen; wir empfehlen den telefonischen Weg oder Fax.

Bezüglich der Weitergabe des Schlüssels an unseren Betrieb nehmen Sie bitte Kontakt mit Ihrem Kundenbetreuer auf.

Schritt 2: Gesicherte Datenübertragung

Wenn Sie gemäß Schritt 1 Ihre Daten verschlüsselt haben, bitten wir Sie, sich als nächstes für einen gesicherten Datenübertragungsweg zu entscheiden. Wir empfehlen „https“ (Hypertext Transfer Protocol Secure). Dieser Übertragungsweg wird u. a. auch von vielen Banken beim Online-Banking angewendet; es ist ein Kommunikationsprotokoll für das Internet, um Daten abhörsicher zu übertragen. Der große Vorteil gegenüber anderen gesicherten Datenübertragungswegen ist, dass Sie keine spezielle Software benötigen. Auf Ihrem Rechner ist nur ein aktueller Browser notwendig.

Stand: 01.12.2016

Nach Eingabe der Adresse <https://daten.sattler-direct.de> in die Adresszeile Ihres Browsers startet automatisch eine gesicherte Verbindung zu unserem SFTP-Server. Dieser fordert Sie nun zur Eingabe von Benutzernamen und Passwort auf. Beides erhalten Sie nach Absprache von Ihrem Kundenbetreuer:



The screenshot shows the login interface for Sattler Direct Mail. At the top, the logo and text 'Sattler Direct Mail DRUCK & DIREKTWERBUNG' are displayed. Below this, there are three input fields: 'Benutzer:' (username), 'Passwort:' (password), and 'Sprache:' (language) with a dropdown menu currently set to 'Deutsch'. To the right of the password field is a checkbox labeled 'Anmeldedaten speichern'. At the bottom right, there is a button labeled 'Anmelden' with a user icon.

Abbildung 1: Anmeldung an SFTP-Server

Nach erfolgreicher Anmeldung sehen Sie direkt das für Sie vorgesehene Stammverzeichnis. Hier können Sie mittels der in der folgenden Abbildung markierten Schaltfläche Dateien auf unseren Server übertragen:

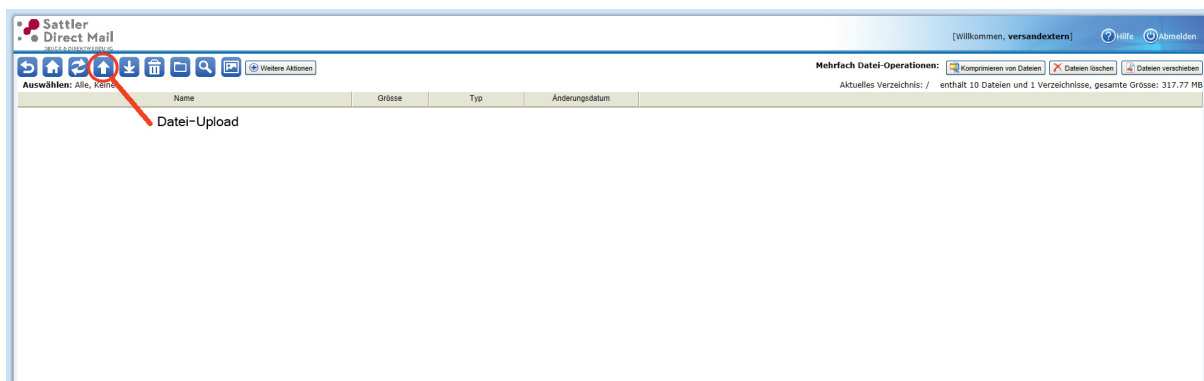


Abbildung 2: Dateien auf Server übertragen

Stand: 01.12.2016

Anschließend öffnet sich ein Dialog zur Auswahl der lokal auf ihrem Rechner gespeicherten Datei. Nachfolgend ist die Auswahl der Datei "Musterdatei.txt" dargestellt:

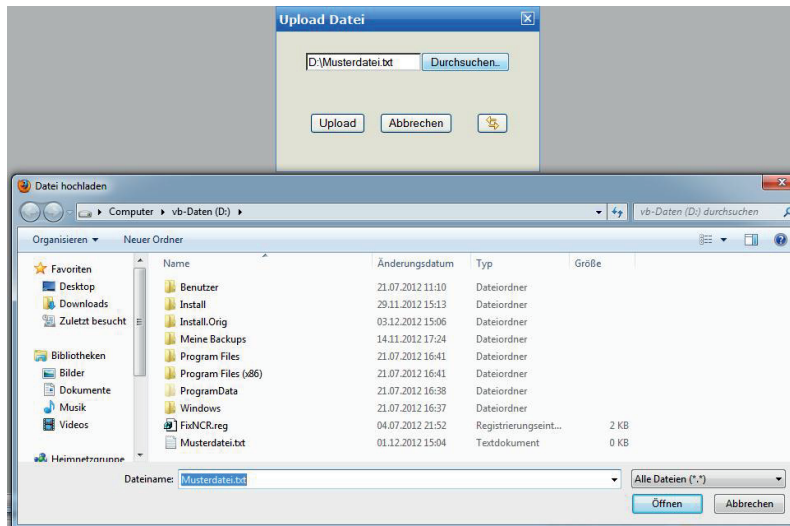


Abbildung 3: Dateiauswahl-Dialog

Wenn Sie nun den Kopiervorgang mittels der Schaltfläche "Upload" bestätigen, beginnt die Datenübertragung auf verschlüsseltem Weg, und ist von keiner dritten Person "abhörbar".

Nach erfolgreichem "Upload" befindet sich die Datei auf dem Server der Firma Sattler Direct Mail:

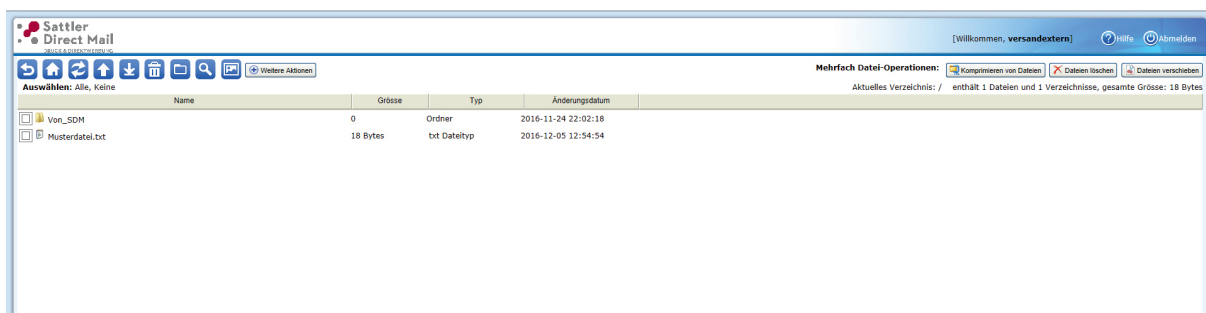


Abbildung 4: Basisverzeichnis mit hochgeladener Datei

Die Datei steht nun für Mitarbeiter der Firma Sattler Direct Mail zur Verfügung, und kann gemäß Ihres Auftrags weiterverarbeitet werden.

Bitte vergessen Sie nicht, mittels der Schaltfläche "Abmelden" in der oberen rechten Ecke die aktuelle Sitzung zu beenden.

Stand: 01.12.2016

Legende der Symbole für weitere Funktionen:



Gehe hoch – eine Ebene in der Verzeichnisstruktur nach oben gehen



Gehe zum Homeverzeichnis – oberste Ebene



Ansicht aktualisieren



Datei-„Upload“ – Datei wird auf den Server kopiert



Datei-„Download“ – Datei auf den lokalen Rechner oder anderes Laufwerk kopieren



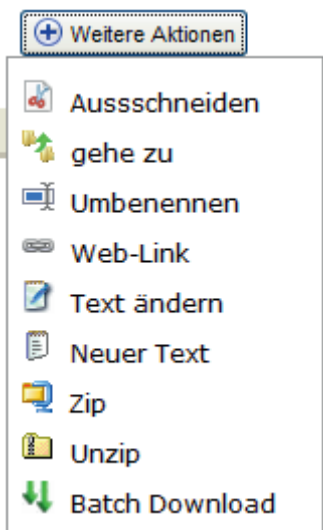
Datei oder Verzeichnis löschen



Ordner in der aktuellen Ansicht erstellen



Suche nach Dateien



Batch Download – Mehrfachauswahl von Dateien die kopiert werden